



GÄVLE

**Gävle**  
CONVENTION  
BUREAU



# Årsrapport Gävle 2025 Kongresser & evenemang

En produkt av Gävle Convention Bureau

# Innehållsförteckning

Gävle Convention Bureau	3
.....	
Året i korthet	4
.....	
Inkvartering	6
.....	
Kongresser & evenemang	8
.....	
Bilder från det gågna året	13
.....	
Hotell & övrigt boende	14
.....	
Gävles stadskärna	15
.....	
Ordlista & beräkningsmodeller	16
.....	
Våra partners	17
.....	

## Kongresser & evenemang i Gävle

**Författare:** Gävle Convention Bureau

**Statistik:** Tillväxtverket, Benchmarking Alliance  
Nordic AB & Gävle Convention Bureau CRM

**Omslagsfoto:** Elisabeth Skoog

Vi reserverar oss för eventuella felskrivningar

# Gävle Convention Bureau

Besöksnäringen är en av Sveriges mest dynamiska basnäringar, där kongresser, konferenser och evenemang står för en betydande del av omsättningen. Varje möte i Gävle bidrar inte bara till övernattnings- och restaurangbesök, utan även till kunskapsutbyte, innovation, affärsmöjligheter och nya relationer.

Genom ett strategiskt och långsiktigt arbete med att attrahera möten och evenemang bidrar vi till en hållbar utveckling i Gävle. Vårt uppdrag är att utveckla stadens konkurrenskraft, öka dess attraktionsförmåga och skapa goda villkor för näringslivet.

Bakom varje arrangemang finns engagerade lokala ambassadörer – forskare, företagare, föreningsrepresentanter och eldsjälar – vars kompetens och nätverk är avgörande. Arbetet bygger på samverkan mellan akademi, näringsliv, offentlig sektor och civilsamhälle.

När besöksnäringen växer ger det positiva effekter för hela kommunen i form av fler arbetstillfällen, investeringar och ett bredare serviceutbud. Det bidrar till att utveckla Gävle som regional nod och främjar en långsiktig samhällsutveckling.

Denna årsrapport, vår fjärde, sammanfattar de kongresser och evenemang där Gävle Convention Bureau varit engagerade i under 2025. Med hjälp av tydliga nyckeltal och återkommande mätningar följer vi utvecklingen och säkerställer att våra insatser ligger i linje med våra mål.

Framåt fortsätter vi arbeta kunskapsdrivet med fokus på att attrahera möten och evenemang inom områden där Gävle har styrkor – för att ytterligare utveckla stadens position, kompetensförsörjning och innovationsförmåga.

Gävle Convention Bureau  
Näringslivsenheten Gävle kommun



## **GÄVLE CONVENTION BUREAU (GCVB)**

GCVB startade 2009 på initiativ från näringslivet med uppdrag att kartlägga och samordna kongress- och evenemangsansökningar. Verksamheten samfinansieras av Gävle kommun och ett 25-tal partners i näringslivet.

Från vänster på bilden; Zandra Lewerentz, Elisabeth Skoog och Lovisa Lindberg

# Året i korthet

Under året har Gävle fortsatt att stärka sin position som kongress- och evenemangsstad. I detta avsnitt summerar vi året i korthet och lyfter fram trender, händelser och utveckling som har präglat branschen såväl som vårt arbete.

## Referensgrupp

Under året har referensgruppens arbete fortsatt att utvecklas och stärkas. Det som inledningsvis handlade om att forma uppdrag och struktur har successivt utvecklats till ett mer etablerat och strategiskt arbetssätt.

Referensgruppen har hittat former för samverkan, prioriteringar och långsiktig inriktning, vilket stärker Gävle Convention Bureaus roll i det övergripande näringslivs- och destinationsarbetet. **En tydlig förflyttning handlar om att gå från egen vinning till gemensam nytta.**

## Styrgruppen består av;

- Agneta Venell, enhetschef – Näringslivsenheten, Gävle kommun
- Niclas Jonsson, hotelldirektör – Scandic Hotels
- Maria Tallén, hotelldirektör – Clarion Hotel Winn
- Leif Grundberg, museichef - Läns museet Gävleborg
- Malin Qvarnström, VD – Brinc Relations AB

## Vidareutvecklad sponsringspolicy

Sedan 2024, efter beslut i Kommunfullmäktige, kan man numera söka sponsring från Gävle kommun för evenemang, kongresser eller samhällsnyttiga initiativ. Ansökan görs via kommunens e-tjänst och ska bidra till att locka besökare, främja det lokala näringslivet genom ökad turismomsättning eller ge andra goda samhällseffekter.

Arbetet med kommunens sponsringspolicy har under året vidareutvecklats. Tillämpning och rutiner har förtydligats för att säkerställa en transparent och rättssäker hantering av sponsringsansökningar.

## Ambassadörsarbetet

Lokala ambassadörer är fortsatt väldigt viktiga för att hjälpa oss att attrahera kongresser och evenemang till Gävle, och arbetet med att identifiera och engagera nya ambassadörer fortsätter. Tillsammans fokuserar vi på att paketera och värva nya spännande arrangemang till Gävle.

Under året har ingen ambassadörlunch genomförts. Den genomförs numera vart annat år och kommer således tillbaka hösten 2026



*- Att stå värd för ett mästerskap är så mycket mer än själva tävlingen. Det skapar stolthet, gemenskap och energi som lever kvar långt efter sista startskottet. Man får ett kvitto på vad vi kan åstadkomma tillsammans i föreningen.*

*Petter Hillborg, Gävle Skidkamrater och arrangör av Skandinaviska mästerskapen i Draghund (barmark) på Skidstavallen i Gävle 2025*

## Kongressmätningar

En viktig del av årets arbete har även varit att utveckla hur kongressers turistekonomiska effekter mäts, en fråga där Gävle Convention Bureau varit drivande på nationell nivå.

Det nationella schablonvärdet för vad en kongressdeltagare spenderar är i dag 3 500 kronor per dygn. Siffran togs fram för över tio år sedan och mycket tyder på att den faktiska dygnsspenderingen är betydligt högre idag.

Mot denna bakgrund har Gävle tagit initiativ till att genomföra nya mätningar inom det nationella nätverket Swedish Network of Convention Bureaus (SNCVB), ett projekt som pågår under en tvåårsperiod.

Förutom att uppdatera schablontalen så syftar projektet till att fånga upp den kunskaps- och affärsnytta som uppstår när människor möts. Det handlar om nya insikter, kontakter, samarbeten och arbetssätt – faktorer som är avgörande för utvecklingen av såväl verksamhetsområdet, branschen som destinationen.

Projektet omfattar mätningar vid ett 20-tal utvalda kongresser för att därefter kunna uppdatera schablontalen och stärka relevansen och träffsäkerheten i framtida rapportering och effektberäkningar.

I Gävle genomfördes enkätmätning i samband med Svenska Stadsnätsföreningens höstforum, med Gavlenet som lokal värd och med stöd av kongressbyrån Happy Meetings. Deltagarnas egna beskrivningar ger en tydlig bild av de effekter som uppstår:

- Nya perspektiv och arbetssätt
- Möten med likasinnade som driver utveckling
- Ökad förståelse för branschens helhet
- Nya kunskaper, kontakter och affärsmöjligheter

Projektet pågår under 2025–2026 och kommer att ligga till grund för nya nationella riktvärden. Redan nu syns tydliga indikationer:

- Den genomsnittliga omsättningen per deltagare bedöms överstiga 5 000 kronor per dag\*
- Den största nyttan för deltagarna är kunskapsutbytet, följt av nya kontakter, samarbeten och nya arbetssätt

\* Den genomsnittliga omsättningen per deltagare omfattar deltagaravgiften, där en stor del går till lokala aktörer som mötes- och middagsanläggningar, aktiviteter och andra programpunkter. Även logi, lokaltransporter och övriga kostnader ingår. Beloppen redovisas inklusive moms.



- Vi ser ett stort värde i de nya mätningarna som SNCVB genomför och är glada att bidra tillsammans med vår kund Svenska Stadsnätsföreningen. Genom mätningarna kan vi uppnå en ökad förståelse för hur avgörande dessa mötesplatser är. Här sker inte bara kompetensutveckling, utan också samtal som leder till nya affärer och samarbeten.

*Emelie Gard och Mia Forslöf, Happy Meetings*

# Inkvartering

Inkvarteringsstatistik är en viktig indikator på besöksnäringens utveckling och i hög grad förknippad med inflödet av kongresser och evenemang i en stad. Statistiken visar antalet gästnätter, logiintäkter och beläggningsgrad som redovisas från destinationens hotell, stugbyar, vandrarhem, kommersiellt förmedlade privata stugor och lägenheter samt campingplatser.

## Gästnätterna ökar

Antalet gästnätter ökar i Gävle kommun med 8,9% under 2025 jämfört med året innan.

Ökningen ligger strax över riksnittet där det totala antalet gästnätter ökade med 2,5%.

## Beläggningsgraden ökar i slutet av året

Den genomsnittliga beläggningsgraden var 64,1% i Gävle kommun, en ökning med drygt 2,4 % mot föregående år.

## Fortsatt lönsamt

Ett annat viktigt mått som vittnar om boendeanläggningarnas lönsamhet är Revenue Per Available Room (RevPAR) som står för intäkten per disponibelt rum.

Under 2025 låg RevPAR på i genomsnitt 709 kronor vilket är en ökning med 4,2% mot föregående år.

Vi konstaterar att anläggningarna under 2025 tjänat mer per disponibelt rum än året innan och att den totala logiintäkten har ökat.

### GÄSTNÄTTER

448 967  
8,9% (LY)\*



### BELÄGGNING

64,1%  
2,4% (LY)\*



### LÖNSAMHET

709 kr RevPAR  
+4,2% (LY)



\* LY = Last year

För definitioner och beräkningsmodeller se sid 14.

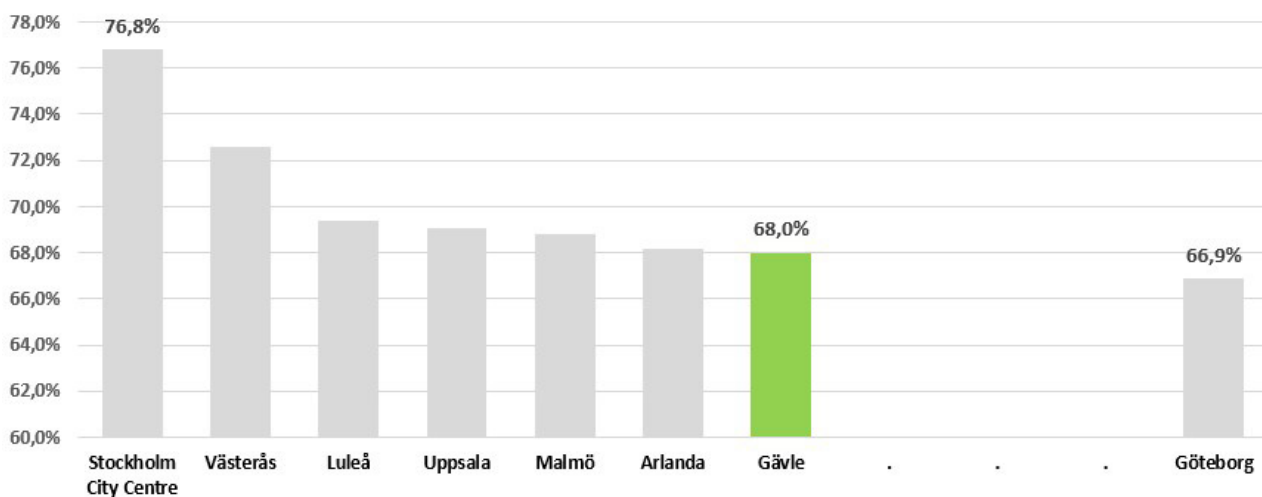
## Jämförelser i landet

Förutom den rena inkvarteringsstatistiken och utvecklingen jämfört med föregående år analyserar vi genom Benchmark Alliance hur Gävles beläggningsgrad står sig i förhållande till andra städer. Detta ger ett bredare perspektiv på hotellmarknaden och Gävles konkurrenskraft.

Benchmark Alliance är en branschledande aktör som samlar in och analyserar data från hotellmarknaden i Sverige och internationellt. Genom deras CitiesReport får städer och destinationer värdefull insikt i hur de presterar jämfört med andra, vilket bidrar till strategisk utveckling och affärsutveckling inom besöksnäringen.

Enligt Benchmark Alliance har Gävle fortsatt en stark position och placerar sig under 2025 på plats 7 av 40 städer sett till beläggningsgraden.

(Bilden nedan visar vår position i jämförelse med andra städer sett till beläggning på de sex största hotellen i Gävle.)



– På Hotel City märker vi att efterfrågan på hotellrum har ökat stadigt de senaste åren. Därför är vi mycket glada över att under 2025 ha kunnat färdigställa ytterligare 35 rum och därmed möta den ökade efterfrågan.

Michelle Backsell, General Manager, Best Western Hotel City

# Kongresser & evenemang

Betydelsen av kongresser och evenemang för en stad bedöms utifrån flera parametrar som ekonomisk tillväxt, ökad sysselsättning och kompetensutveckling. Dessutom bidrar de till att öka stadens attraktionskraft. Det som redovisas i den här rapporten är kongresser och evenemang som Gävle Convention Bureau (GCVB) varit delaktig i, den ekonomiska effekten av dessa samt ett antal goda exempel som stärker bilden av de mjuka värdena.

## Kongresser & konferenser

Under 2025 har GCVB:s införsäljning och värvning bidragit till att 20 kongresser och konferenser kommit till Gävle.

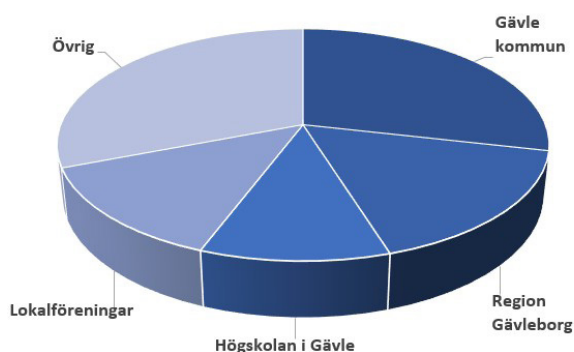
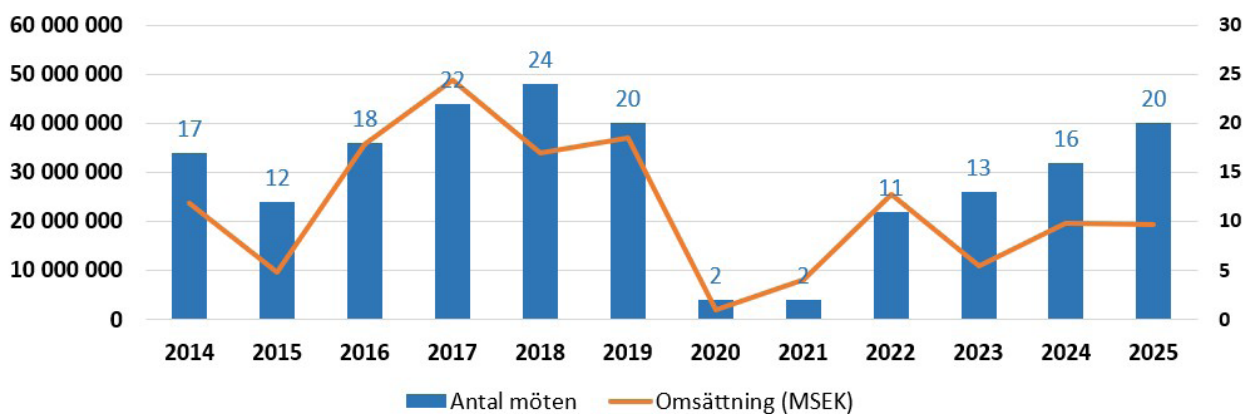
Gemensamt lockade dessa möten ca 3487 deltagare, ca 3990 gästnätter och en turismekonomisk omsättning på ca 19,7 MSEK till Gävles näringsliv.

Den estimerade omsättningen är baserad på nyckeltal framtagna av den svenska branschföreningen Swedish Network of Convention Bureaus

(SNCVB) som visar att en mötesdeltagare spenderar i snitt 3500 kr per dygn. Mycket tyder på att värdet idag är mycket högre och därför deltar Gävle Convention Bureau i ett nationellt projekt. Läs mer om detta på sid 5, kongressmätningar.

Se sid 14 för mer information om beräkningsmodeller.

8



Bilden ovan visar hur utvecklingen av antalet kongresser som GCVB varit delaktiga i sett ut de senaste 12 åren och den ekonomiska effekten av dessa.

Cirkeldiagrammet visar vilka lokala organisationer och myndigheter som aktivt engagerat sig som lokal värd, något som för det mesta är helt avgörande för att få kongressen till Gävle.

## Föreningen Sveriges Byggnadsinspektörers kongress (FSB)

Kongresser är mer än tillfälliga besök – de är investeringar i platsutveckling. När vi attraherar kongresser till Gävle skapar vi inte bara intäkter – vi bidrar också till att stärka kunskap, nätverk och innovationskraft inom de branscher vi välkomnar.

FSB (Föreningen Sveriges Byggnadsinspektörer) arrangerade sina Informations- och utbildningsdagar i Gävle den 19–21 mars 2025 på Gävle Konserthus. Konferensen sammanföll med föreningens 75-årsjubileum och lockade rekordmånga deltagare – cirka 500 personer från hela landet.

Huvudfokus låg på de nya byggreglerna samt aktuella nyheter från Boverket. Jubileet uppmärksammades med en festmiddag i Gasklockorna, med underhållning och nätverkande i en unik miljö.

Konferensen blev en viktig mötesplats för kunskapsutbyte och samverkan mellan kommuner och nationella aktörer.



Anna Tengqvist  
Bygglovschef,  
Gävle kommun

*- FSB-konferensen blev mycket lyckad och är en uppskattad mötesplats för Sveriges byggnadsinspektörer, där vi får både kunskap och möjlighet att nätverka.*

*För oss på bygglovsenheten i Gävle kommun var det extra roligt att välkomna deltagare från hela landet och visa upp vår stad. Konserthuset och Gasklockorna bidrog starkt till helhetsupplevelsen och visar vilken kvalitet Gävle erbjuder som konferensstad.*

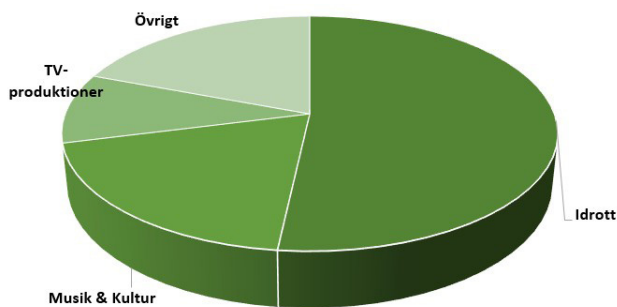
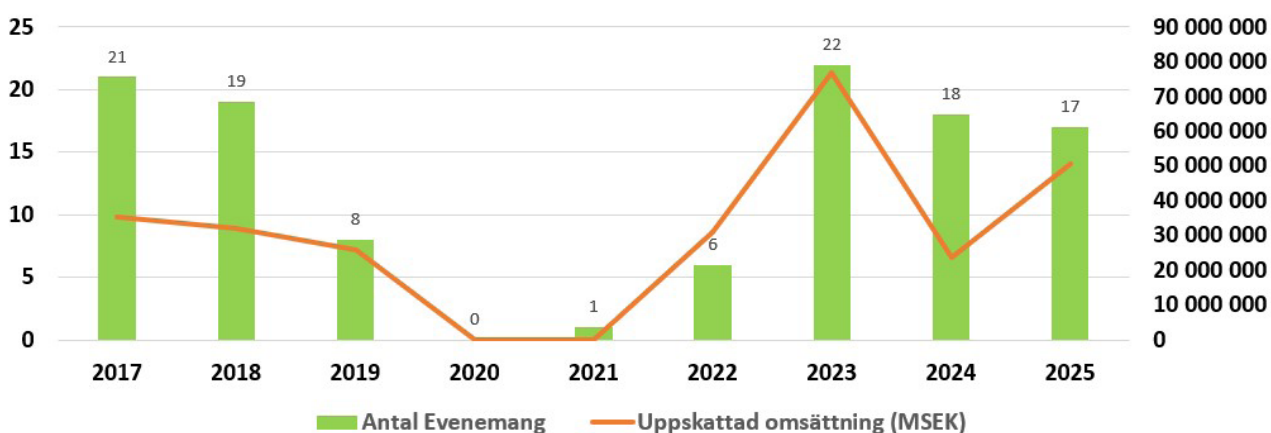


## Evenemang

Under 2025 genomfördes 17 regionala, nationella och internationella evenemang i Gävle där GCVB varit delaktiga. Totalt genererade evenemangen ca 50,6 MSEK till näringslivet. Likt tidigare år är de inkommande förfrågningarna fler för evenemang än för kongresser, vilket vi gläder oss åt, men flera av evenemangen är också resultat av det långsiktiga arbetet som inleddes med att vi tog över ansvaret för evenemangsarbetet 2022.

För att värdera evenemangen används bland annat det nationella verktyget "Event impact Calculator" som tagits fram av Riksidrottsförbundet och Göteborg & Co. Förutom att räkna på rent ekonomiska parametrar så tar verktyget även hänsyn till sociala och miljömässiga aspekter.

Se sid 14 för mer information om beräkningsmodeller.



Bilden ovan visar hur utvecklingen av genomförda evenemang samt dess ekonomiska effekt sett ut över tid. Siffrorna avser evenemang där Gävle kommun/Gävle Convention Bureau varit delaktiga i processen.

Cirkeldiagrammet till vänster redovisar hur stor andel olika evenemangsområden står för.

## Långsiktiga effekter - Legacy

Genom att tänka igenom vad man vill att ett evenemang ska åstadkomma så kan man öka dess effekter på både kort och lång sikt. Dels genom ekonomiska effekter, dels "mjuka värden" som skapar bestående avtryck och utveckling på

destinationen. Detta beskrivs ofta som ett evenemangs legacy. På följande sida visas två exempel på legacy kopplat till evenemang vi arbetat med under 2025.

## Nordens största kaninutställning satte fokus på psykisk ohälsa

I februari–mars 2025 arrangerades Nordens största kaninutställning, LU2025, på Gävletravet. LU (Landsutställningen) är ett årligt evenemang som roterar mellan landets kaninavelsföreningar, och 2025 stod Gävleborgs läns Kaninavelsförening som värd.

Årets upplaga blev ett rekordevenemang med 1 677 kaniner från 50 raser. Utöver detta användes evenemanget som plattform för att lyfta psykisk ohälsa bland unga och djurens betydelse för trygghet och välmående.

En välgörenhetsauktion genomfördes där alla intäkter gick till Hjärnfonden.

Evenemanget visar hur även nischade mötesplatser kan bidra till större värden i samhället – genom att engagera, skapa gemenskap och sätta ljus på viktiga frågor.



*Anette Eriksson, arrangör och vice kommissarie Gävleborgs Läns Kaninavelsförening*

*– Vilken utvecklingsresa vi har gjort! Från att ha varit nya i arrangörsrollen har vi nu byggt upp både kunskap och självförtroende för att genomföra fler projekt framöver.*

*Vi är också mycket tacksamma för samarbetet med Gävle Convention Bureau, som varit avgörande för att kunna genomföra evenemanget i vår regi.*

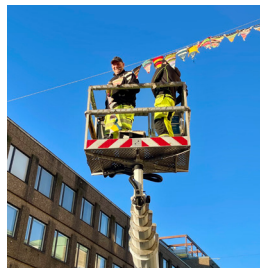


## VÄV2025 engagerade hela länet

Den internationella vävmässan VÄV2025 genomfördes i Gävle och under tre dagar stod både staden och hela länet i centrum. Totalt lockades 5 600 besökare från när och fjärran – alla med ett gemensamt intresse för vävning och slöjd.

Mässan arrangerades av Svenska Vävrådet i samarbete med Region Gävleborg och Gävle kommun. Tillsammans skapades ett innehåll präglat av lokala traditioner, konstnärer, slöjdare och kulturuttryck. Evenemanget genererade stor medial uppmärksamhet och engagemanget från det lokala näringslivet var tydligt. Butiker, restauranger och besöksmål i hela Gävle slöt upp för att välkomna besökarna och bidra till en levande stad under mässtdagarna.

Med temat "hälsa och välbefinnande" som utgångspunkt initierades ett brett inkluderande projekt där företag, föreningar, skolor och privatpersoner bjöds in att väva vimplar. Syftet var att skapa gemenskap och bidra till ökat välmående – och genvaret blev stort.



Över 700 vimplar dekorerade stadskärnan, där de både skapade en unik atmosfär och fungerade som ett varmt välkomnande till besökarna.



*Matilda Wiklander Palmertz, verksamhetsutvecklare slöjd, Region Gävleborg.*

*- Vi ser att mässan har synliggjort slöjden och vår verksamhet. Befintliga relationer har stärkts och över 20 nya samarbeten har inlett. Ett gott tecken är också att föreningen Riksvävarna fick många nya medlemmar under mässan.*

## Boule SM - Folkfest i hela staden

När Boule-SM arrangerades 13–19 juli stärkte Gävle sin position som en professionell evenemangsstad, med tydliga effekter för besöksnäring, handel, restauranger och platsvarumärket.

### Nationell räckvidd – lokal effekt

Cirka 1 500 deltagare från 132 föreningar, samt omkring 400 medföljande, besökte Gävle. Hela 90 procent var tillresta, vilket gav ett betydande inflöde av nya besökare och köpkraft.

### Påtaglig påverkan på besöksnäringen

Hotellen hade en snittbeläggning strax under 80 procent, medan campingar, ställplatser, B&B och privata boenden var nära fullbokade. Restauranger och uteserveringar i stadskärnan var välbesökta, och både läktaren (526 platser) samt restaurangsatsningen med Brända Bocken (170 extra platser) var i princip fullsatta hela veckan.

## Samverkan som stärker platsen

Samarbetet med Brynäs IF och användningen av Monitor Arena säkerställde hög kvalitet i infrastruktur och service, vilket gav toppomdömen från deltagarna. Tävlingsområdet på Rådhusplanen och finalbanorna på Stortorget lyftes av Svenska Bouleförbundet som några av de bästa under ett SM – ett kvitto på Gävles starka värdskap och genomförandekapacitet.

## Hållbarhet som konkurrensfördel

Evenemanget genomfördes med tydlig miljöprofil genom återbruk av material, bemannad källsortering och hållbara transportlösningar i samarbete med Gästrikre Återvinnare, X-trafik, Vy och Voi. Arbetet stärker Gävles attraktionskraft inför framtida mästerskap.



## Bilder från året som gått

Det gångna året har bjudit på ett varierat utbud av arrangemang i Gävle – från pulserande idrottsevenemang och inspirerande kulturupplevelser till viktiga möten för föreningsliv och olika branscher.

Arrangemang där människor samlats för att uppleva, tävla, utvecklas och mötas.

Nedan följer ett urval av bilder från året som gått.



Internationella konferensen EU Green  
Högskolan i Gävle



Gävlemaran  
Gavlehovshallen



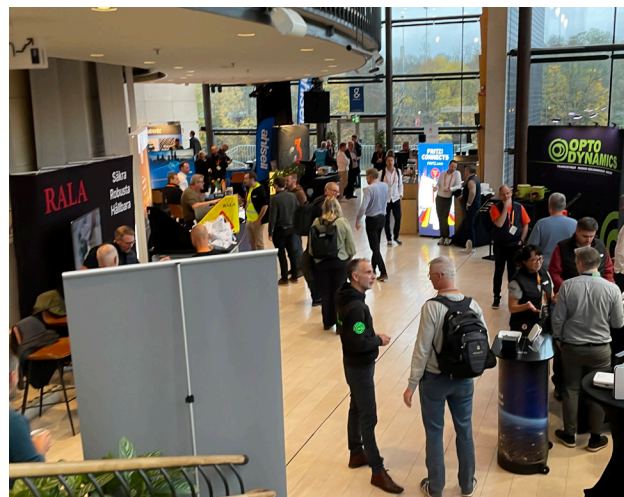
Veteran SM i Pistolskytte  
Älgjöns skyttecenter



Mässområdet under VÄV2025  
Monitor ERP Arena



Vimpelinstallation i Gävles stadskärna inför VÄV2025



Svenska Stadsnättsföreningens höstforum  
Gävle Konserthus

# Hotell & övrigt boende

Hotellmarknaden i Gävle har under lång tid haft en hög och stabil beläggningsgrad. Idag finns 16 hotell med ca 1070 rum och 2300 bäddar vilket är relativt lite jämfört med andra städer av motsvarande storlek. Enligt Annordias kommunanalys 2022 och givet den fortsatta utvecklingen av efterfrågan så finns utrymme för ytterligare ungefär 200 nya hotellrum fram till 2031 i Gävle kommun.

## Gävles hotellmarknad

Gävles hotellmarknad består av 16 hotell och ungefär 1 070 rum vilket är relativt lite sett till kommunens befolkning. Tillväxttakten är stark och antalet sålda rum har ökat med nästan 100 000 gästnätter de senaste 10 åren vilket motsvarar en årlig genomsnittlig tillväxttakt på ca 3%. De senaste större och centralt belägna nyetableringarna av hotell på destinationen var Best Western Hotel City 2010/11 och Elite Grand Hotel 2013 vilket ökade antalet disponibla rum med 20% (>200 rum). Trots ökningen av antalet rum så är beläggningsgraden högre idag än den var dessförinnan.

Andra etableringar är Furuviks havshotell 2018 med sina 28 rum samt ombildningen av det centralt belägna Hotell Gävle som numera går under namnet 2Home hotel och erbjuder 65 rum. Under 2023 har Hotel Ahlgren etablerats sig med 36 rum på S. Skeppsbron i det framväxande området kring Pastillfabriken. Under 2025 har Best Western Hotel City utökat med 37 nya rum.

## Framtida etableringar

Annordias senaste kommunanalys som redovisades i maj 2022 bedömde att efterfrågan på hotellrum kommer att öka med i genomsnitt 2% per år under perioden 2019 till 2031. Beläggningsgraden bedöms ligga runt 63%.

Givet utvecklingen av efterfrågan och den bedömda långsiktiga beläggningsgraden så bedöms även att det finns utrymme för ungefär 200 nya hotellrum fram till 2031 i Gävle kommun.

Det finns i dagsläget och med rådande konjunkturinga konkret framlagda byggplaner för hotell. Däremot finns det aktörer som planerar för etableringar.

## Boende i samband med idrottscuper

Området kring idrottsarenorna vid Gavlehov skulle vara betjänta av någon form av boendeetablering, särskilt i samband med större evenemang och cuper. Därutöver finns ett behov av boende på hårt underlag, vilket ofta efterfrågas av cup- och lägerarrangörer som har behov av att husera idrottslag i skolsalar.

I dagsläget finns ett antal disponibla klassrum på Västertullskolan, men önskvärt vore om någon av skolorna med gångavstånd till Gavlehovsområdet, eller längs busslinje 3, skulle kunna tillhandahålla lokaler för detta.

# Gävles stadskärna

Stadskärnan är Gävles gemensamma vardagsrum och en mötesplats som befinner sig i ständig förändring. Mänskliga beteenden och behov driver utvecklingen framåt och påverkar hur pass välbesökt den är. Förutom de egna invånarna så är besöksnäringen en viktig faktor för en positiv utveckling och här spelar kongresser, konferenser och framförallt evenemang en betydelsfull roll.

## Gävle Citysamverkan

Arbetet för en levande och attraktiv stadskärna är något som drivs framgångsrikt av Gävle Citysamverkan, en förening som består av medlemsföretag, Gävle kommun och fastighetsägare.

Ett nära samarbete finns även med Gävle CVB, där större evenemang används som en viktig motor för att stärka stadskärnans flöden, synlighet och attraktionskraft.

## Besöksflöden

För att följa utvecklingen i stadskärnan och synliggöra hur större evenemang bidrar till både cityliv och lokal handel så mäts besöksflöden kontinuerligt under året.

Graferna för 2025 visar att flera evenemang haft en tydligt positiv effekt. Bland dessa märks Boule-SM, HOV1-spelningen och VÄV2025 som goda exempel. VÄV2025 genomfördes dessutom samma helg som Food Festival, vilket skapade en positiv samverkan mellan arrangemangen.

Stora evenemang som RIX FM Festival och Stadsfesten överträffade också förväntningarna sett till antal besökare jämfört med tidigare år.

**När 2025 summeras visar mätpunkten vid High Street/Stortorget en ökning på 8 procent, vilket innebär det tredje starkaste året sedan mätningarna inleddes.** Resultatet är mycket glädjande och bekräftar stadskärnans styrka som både handels- och mötesplats.



Daniel Swärd,  
Cityledare, Gävle  
Citysamverkan

Gävle City

- Vi ser en styrka i samarbetet med Gävle CVB. Tillsammans kan vi utveckla hur evenemang lockar besökare till stadskärnan och samtidigt stärka Gävle som värdstad.

## Handelskarta 2025

Svensk Handel och HUI Research genomför årligen en analys av utvecklingen i Gävle stadskärna i jämförelse med andra svenska städer. Rapporten omfattar omsättningsutveckling inom detaljhandel, restaurang, hotell och kommersiell service.

Den senaste rapporten publicerades hösten 2025 och avser data för 2024, vilket innebär ett års förskjutning i förhållande till övrig statistik i denna rapport.

Stadskärnans totala omsättning ökade med 2,1 procent under 2024, främst drivet av prisutveckling. Totalt finns över 300 verksamheter inom retail och service, och 52 nya arbetstillfällen tillkom under 2024. Restaurangnäringen utvecklades särskilt starkt, medan hotellen bibehöll stabila omsättnings- och sysselsättningsnivåer.

# Ordlista & beräkningsmodeller

Nedan följer en lista på ord och förkortningar som förekommer inom destinationsutveckling. Till vår hjälp har vi nyttjat en gemensam ordlista från Swedish Network of Destination Management Organisations (SNDMO).

- **Convention Bureau** – En icke vinstdrivande medlemsorganisation som kostnadsfritt och neutralt stöttar de som vill arrangera ett möte eller evenemang i den region man är verksam i.
- **Prospect** - Potentiell köpare/kund
- **Lead** - Potentiell köpare/kund
- **Bid** - Anbud som presenterar värdortens förutsättningar för ett arrangemang, såsom logistik, prisläge, tekniska förutsättningar, tillgängligt stöd med mera. Anbudet bedöms och värderas ofta i konkurrens med andra anbud.
- **Evenemang** – I vår definition av evenemang ingår allt från musikfestivaler till idrottstävlingar och mässor med den gemensamma nämnaren att de är öppna för vem som helst att delta på, antingen kostnadsfritt eller genom att köpa biljetter.
- **Konferenser** – Används ofta som beteckning för möten som är företagsinterna, det vill säga där alla arbetar inom samma organisationer och samlas för att diskutera interna frågor.
- **Kongresser** – Möten där delegater från olika organisationer samlas runt ett gemensamt ämne, intresse eller inom en yrkeskategori. Mötet/kongressen är ofta större, med några hundra eller några tusen deltagare med individuell anmälan och betalning. Sammankomsten kan även innehålla en kommersiell utställning, posters och studiebesök.
- **Arrangemang** – Kan vara antingen ett evenemang, konferens eller kongress.
- **Inkommande** – Förfrågningar på kongresser eller evenemang som kommer från värd/arrangör till GCVB.
- **Värvade** – Kongresser och evenemang där GCVB tar initiativ till ett genomförande.
- **RevPAR** – Revenue Per Available Room, det vill säga hur stor intäkt hotellen får för respektive uthyrda rum. Beräknas genom att dividera ett hotells totala rumsintäkter med antalet rum och antalet dagar i den period som mäts.
- **Dygnsspending** – Den summa pengar som en arrangemangsbesökare beräknas spendera per dygn på destinationen.  
Vi använder schablonvärden baserade på statistik från SNCVB. Enligt dessa spenderar en kongressgäst allt som allt ca 3500 per dygn på värddestinationen. Evenemangsgäster spenderar något mindre beroende på evenemangets karaktär och målgrupp. Vanligtvis räknar vi med mellan 500-1500 kr per dygn för evenemangsgäster.
- **Legacy** – Långsiktiga/bestående effekter (av till exempel evenemang och möten). Legacy kan vara planerad eller uppstå ändå.  
Praktiskt uttryckt är legacy hur evenemanget påverkar samhället, branschen eller miljön på lång sikt. Det kan inkludera ekonomiska, sociala, kulturella och miljömässiga påverkansfaktorer.
- **Turismekonomisk omsättning** – Summan av de pengar inkommande besökare/turister spenderar under en specifik period.
- **Gästnätter** – Totalt antal övernattningar, räknat på antal övernattande personer. Att skilja från hotellnätter som räknar antal belagda rum, en hotellnatt kan alltså innebära två gästnätter, om det är ett dubbelrum.
- **Belägningsgrad** – Förhållandet mellan belagda och disponibla rum på en eller flera boendeanläggningar såsom hotell.

# Partners

## Vi tackar alla våra partners & vår referensgrupp för ett fint samarbete 2025

- Scandic CH
- Scandic Väst
- Clarion Hotel Winn
- Best Western Hotel City Gävle
- Engeltofta Sea Lodge
- Hotell Alderholmen
- Elite Grand Hotel
- Högbo Brukshotell
- Brynäs IF
- Gävle Teater
- Brinc Relations
- Resekompani
- Tält & Fest
- Västanhede Buss
- Gävle Taxi
- CWT Meetings & Events
- Sodexo
- Järnvägmuseet
- Furuvik
- Göransson Arena
- Gävle Konserthus
- Gavlehovshallen
- Gasklockorna
- Läns museet Gävleborg
- Fastpartner
- Diös

## Gävle Convention Bureaus referensgrupp



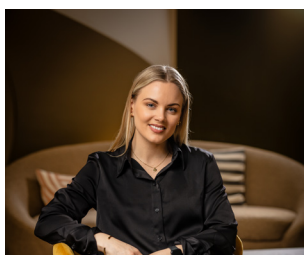
Niclas Jonsson, hotelldirektör,  
Scandic CH



Maria Tallén, hotelldirektör,  
Clarion Hotel Winn



Leif Grundberg, museichef  
Läns museet Gävleborg



Malin Qvarnström, VD  
Brinc Relations



Agneta Venell, enhetschef  
näringslivenheten Gävle kommun